



ФЕДЕРАЛЬНАЯ СЛУЖБА
ГОСУДАРСТВЕННОЙ СТАТИСТИКИ

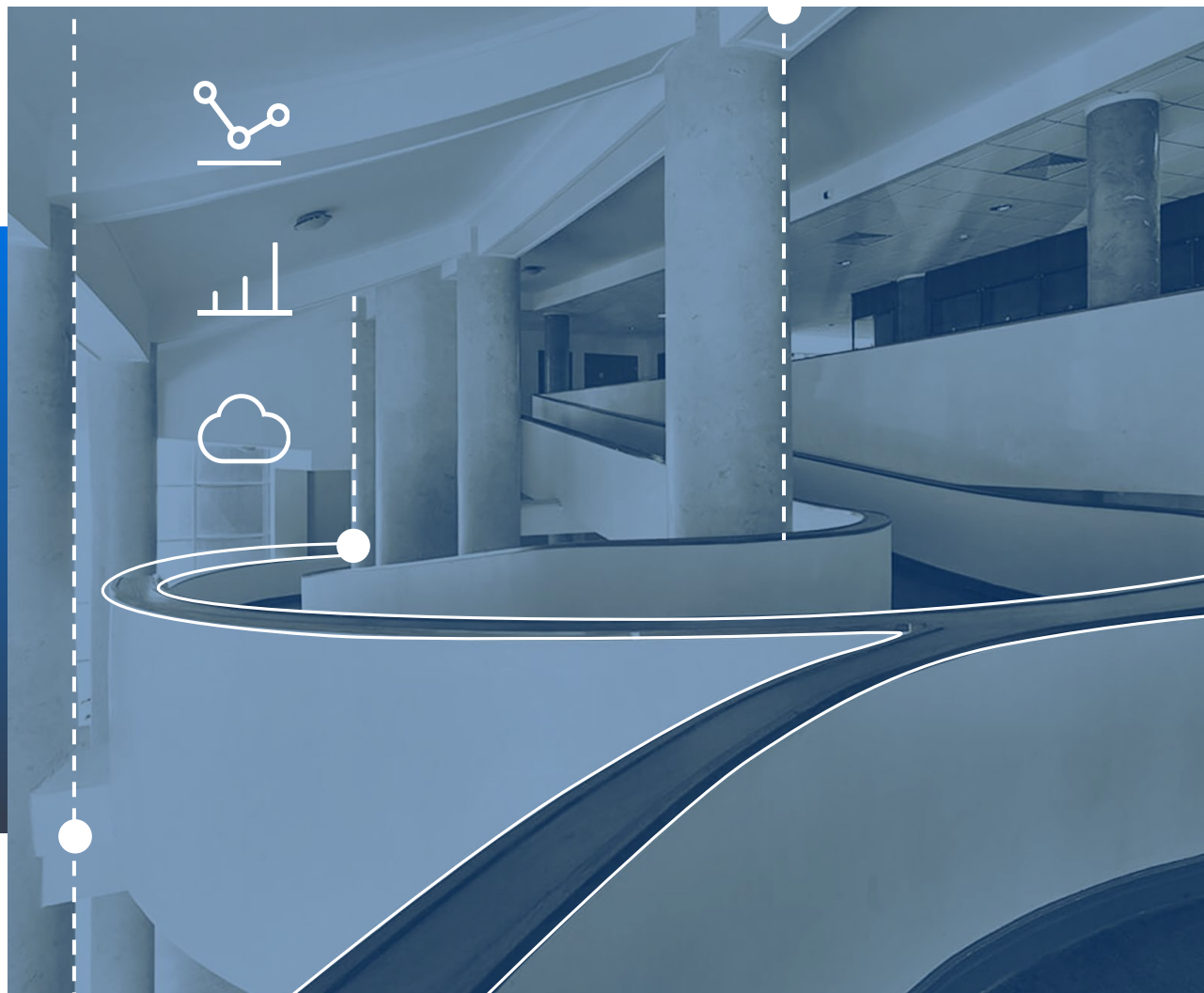
О порядке и особенностях заполнения форм статистического наблюдения



Формы статистического наблюдения:
№1-фермер «Сведения об итогах сева под урожай»,
№2-фермер «Сведения о сборе урожая
сельскохозяйственных культур»,
№3-фермер «Сведения о производстве продукции
животноводства и поголовье скота»



- 01 НОРМАТИВНО-ПРАВОВАЯ БАЗА
- 02 СПОСОБЫ ПРЕДОСТАВЛЕНИЯ ОТЧЕТНОСТИ
- 03 ЗАПОЛНЕНИЕ ПОКАЗАТЕЛЕЙ В ФОРМАХ
- 04 РАСПРОСТРАНЕННЫЕ ОШИБКИ ПРИ ЗАПОЛНЕНИИ ФОРМ
- 05 АДМИНИСТРАТИВНАЯ ОТВЕТСТВЕННОСТЬ



Нормативно- правовая база



Форма 1-фермер "Сведения об итогах сева под урожай" (код формы по ОКУД - 0611001).



29.07.2022 №530

Дата и номер приказа об
утверждении формы

Срок предоставления
формы

По окончании сева, но не
позднее срока, указанного
на бланке (15 июня)

Периодичность -
годовая

Форму
предоставляют

Юридические лица – субъекты
малого предпринимательства,
осуществляющие
сельскохозяйственную
деятельность;

крестьянские (фермерские)
хозяйства,

а также физические лица,
занимающиеся
предпринимательской
сельскохозяйственной
деятельностью без образования
юридического лица
(индивидуальные
предприниматели)

Форма 2-фермер "Сведения о сборе сельскохозяйственных культур" (код формы по ОКУД - 0611002).



29.07.2022 №530

Дата и номер приказа об
утверждении формы

Срок предоставления
формы

Не позднее 21 ноября
отчетного года

Периодичность -
годовая

Форму
предоставляют

Юридические лица – субъекты
малого предпринимательства (кроме
микропредприятий и крестьянских
(фермерских) хозяйств),
осуществляющие
сельскохозяйственную деятельность;

крестьянские (фермерские)
хозяйства,

а также физические лица,
занимающиеся
предпринимательской
сельскохозяйственной
деятельностью без образования
юридического лица (индивидуальные
предприниматели);

микропредприятия, осуществляющие
выращивание овощей защищенного
грунта.

Форма 3-фермер " Сведения о производстве продукции животноводства и поголовье скота " (код формы по ОКУД - 0611001).



21.07.2020 №399

Дата и номер приказа об утверждении формы

17.12.2021 №925

Дата и номер приказа об изменении формы

Срок предоставления формы

с 4 по 9 января отчетного года.

Периодичность - годовая

Форму предоставляют

Юридические лица – микропредприятия, осуществляющие сельскохозяйственную деятельность,

крестьянские (фермерские) хозяйства,

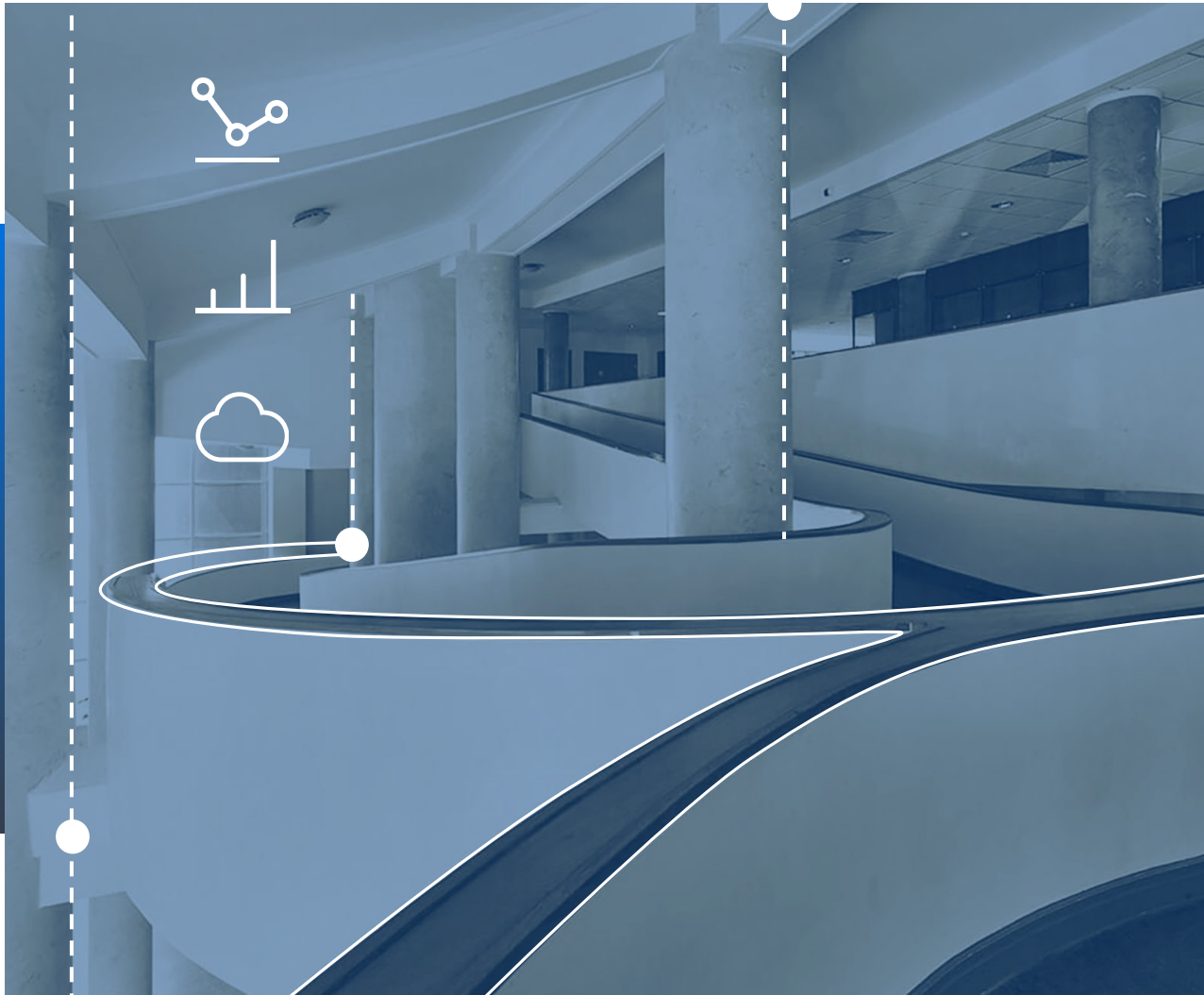
а также физические лица, занимающиеся предпринимательской сельскохозяйственной деятельностью без образования юридического лица (индивидуальные предприниматели), имеющие поголовье сельскохозяйственных животных.

Указания размещены на официальном сайте Камчатстата <https://41.rosstat.gov.ru> в разделе Респондентам/Информация для респондентов/Указания по заполнению форм/Сельское хозяйство.

Консультации по телефону : **21-99-31**

Бланк формы и актуальный электронный шаблон размещены на официальном сайте Росстата <https://rosstat.gov.ru> в разделе Респондентам/Формы федерального статистического наблюдения/Поиск по формам - №1-фермер «Сведения об итогах сева под урожай», №2-фермер «Сведения о сборе урожая сельскохозяйственных культур», №3-фермер «Сведения о производстве продукции животноводства и поголовье скота»





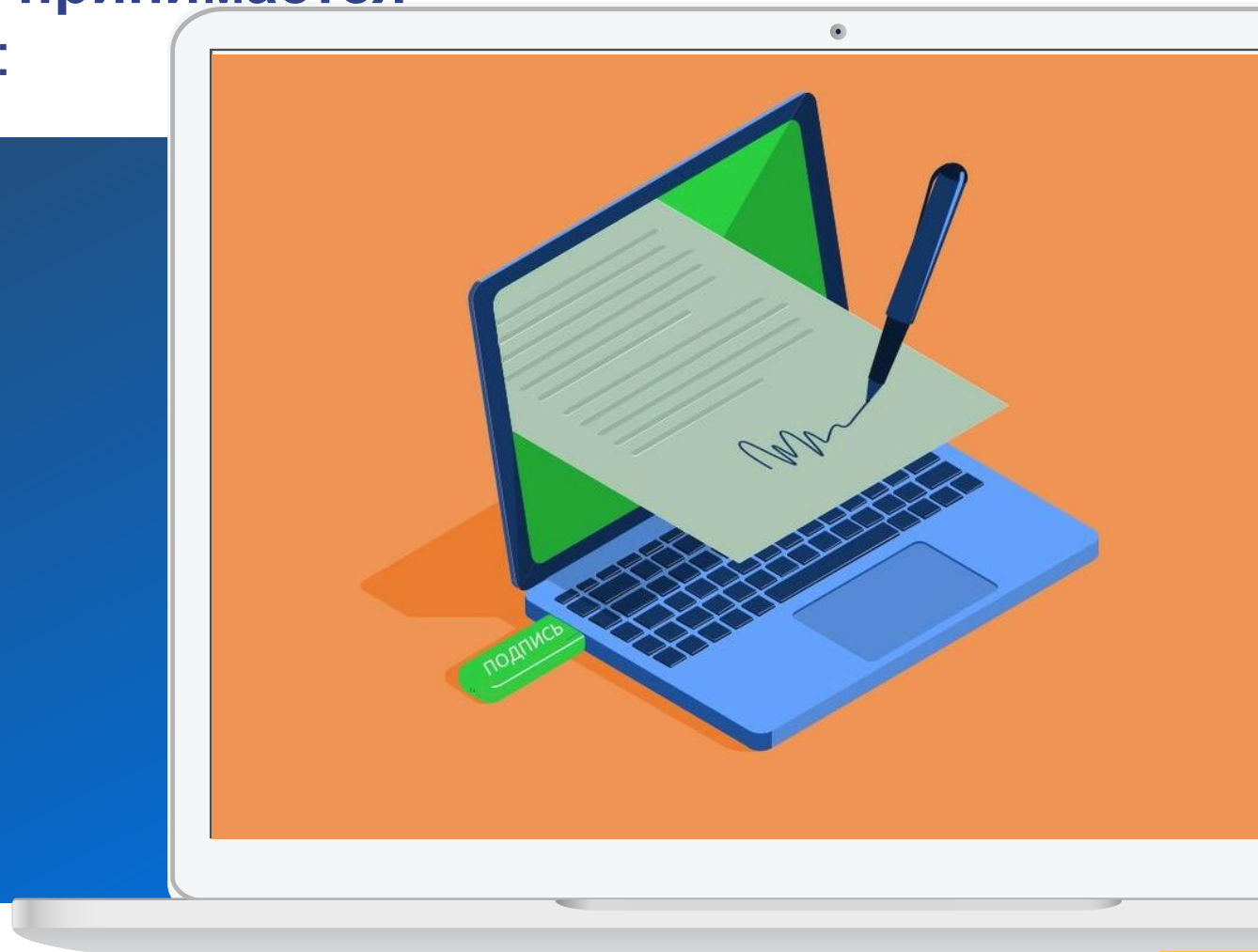
Способы предоставления отчетности

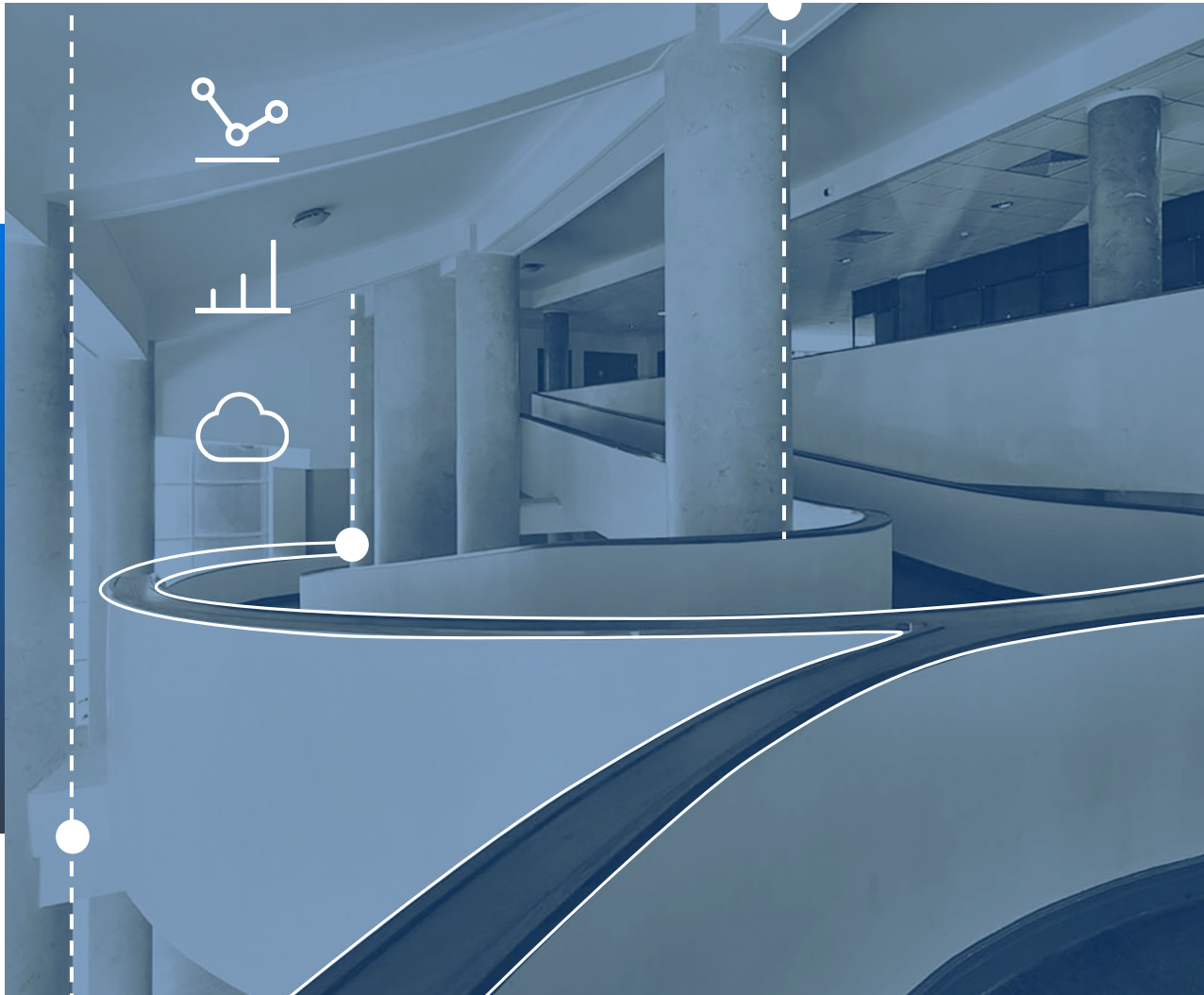


Вся отчетность в органы статистики принимается исключительно в электронном виде:

- через специализированных операторов связи;
- через сайт Камчатстата по системе web-сбор.

Телефон "горячей линии": 21-99-46





Заполнение показателей в формах



Форма 1-фермер "Сведения об итогах сева под урожай"

Посевы овощных и других культур, произведенные под зиму (например, морковь, чеснок и другие) учитываются в яровых посевах. Посевы картофеля летней посадки должны учитываться вместе с остальными посевами картофеля.

В **строке 17** следует указать посевы овощных культур (огурцы, помидоры, зеленый горошек, чеснок, прочие овощи), посеянных в текущем году, с указанием данных о засеянных площадях. В группу прочих овощей включается перец, баклажаны, тыква, кабачки, салат, шпинат, укроп, щавель, петрушка, сельдерей, пастернак, редька, брюква, редис и другие овощные культуры.

По **строке 22** указываются сохранившиеся к концу сева яровых посевы прошлых лет многолетних трав на сено, зеленый корм, на выпас и на семена с учетом сроков их продуктивного использования. По агротехническим нормам продуктивное использование многолетних трав начинается для клевера, люцерны, эспарцета – со 2-го года, для злаковых многолетних трав на богаре – с 3-го года, для злаковых многолетних трав на орошении – со 2-го года. Продуктивность многолетних трав сохраняется для клевера – до 2-х лет, люцерны – до 7 лет, злаковых многолетних трав – до 7 лет. При наличии площадей, занятых многолетними травами посева прошлых лет за пределами агротехнических норм их продуктивного использования, эти площади не включаются в общую посевную площадь.

В **строке 26** отражаются подпокровные посевы многолетних трав, произведенные путем подсева семян трав весной или осенью прошлого года на площадях, занятых посевами озимых или яровых зерновых и зернобобовых культур. Подпокровные травы самостоятельной площади не занимают и в итог всей посевной площади не включаются.

В **строке 27** указывается: средняя численность работников за предшествующий календарный год.

Форма 2-фермер "Сведения о сборе сельскохозяйственных культур"

В разделе 1: Данная форма составляется с учетом хозяйственного использования сельхозкультур (например, на зерно, зеленый корм, сено), то есть если площадь посева той или иной культуры была использована не по первоначальному назначению, то в графе 4 данная площадь отражается по фактическому использованию. Так, если отдельные участки посевов (из числа непогибших) весной предназначались на зерно, а фактически были убраны и использованы на кормовые цели, то они показываются в группе кормовых культур по однолетним травам или силосным культурам, с объяснением причин такого перевода из зерновых культур. Вместе с тем посевы зерновых культур, погибшие частично в летний период и не пересейанные (в том числе и использованные на выпас, сено, зеленый корм и силос), из числа зерновых и зернобобовых культур не исключаются и, следовательно, не переводятся в число кормовых культур.

По строке 1614 (справочно) приводятся площади только чистых паров, предназначенных под посев озимых культур осенью текущего года, а также под посев яровых культур в будущем году. В эту строку не включаются площади, вспаханные на вновь осваиваемых в текущем году залежных землях, а также перепашка паров.

В разделе 2: Показывается используемая площадь теплиц, парников, утепленного грунта и посевы под пленкой под урожай текущего года только под первый оборот. В строках 1702–1706 отражаются данные о производстве овощей закрытого грунта (в центнерах), в строке 1711 – данные (в тысячах штук с 1-2 десятичными знаками после запятой).

В разделе 3: По графам 4, 5 показывается соответственно общая площадь многолетних насаждений, в том числе в плодоносящем возрасте, включая площади, подлежащие раскорчевке, независимо от того, был ли фактически получен с этих насаждений в текущем году урожай или нет. В графу 5 должны быть включены также и площади насаждений, с которых в отчетном году была получена продукция, но к моменту составления отчета эти площади были раскорчеваны.

В разделе 4: Данные об объемах реализации основных продуктов растениеводства собственного производства складываются из количества фактически реализованной продукции (в физическом весе) с начала отчетного года к моменту предоставления формы статистической отчетности и количества продукции, которое, по оценке, может быть реализовано до конца года.

Форма 3-фермер «Сведения о производстве продукции животноводства поголовье скота»

В производство скота и птицы на убой (в живом весе) (**строка 01**) следует включить всю продажу на мясо, а также потребление в своем хозяйстве забитого крупного рогатого скота, свиней, овец, коз, кроликов, лошадей, птицы, оленей. Продажа молодняка скота и птицы для дальнейшего выращивания в этот показатель не включается.

В производство молока от всех видов животных (**строка 08**) включается все фактически надоенное молоко (в физическом весе) от коров, буйволиц, козوماتок, овцематок, кобыл, включая молоко, израсходованное на выпойку молодняка. Молоко, высосанное молодняком при его подсосном содержании, в объем производства не включается.

По **строке 09** показывается молоко, надоенное от всех коров молочного и мясного стада, яловых коров, коров на откорме и нагуле, растелившихся телок, буйволиц, яков-коров, имевшихся на начало отчетного периода и поступивших в течение этого периода.

По **строке 12** показывается все количество яиц, полученных в хозяйстве за отчетный период от всех видов птицы (например, кур, уток, гусынь, индеек, цесарок), принадлежащих хозяйству, включая потери яиц (например, бой, порча) и яйца, израсходованные на вывод молодняка наседками или в инкубаторе.

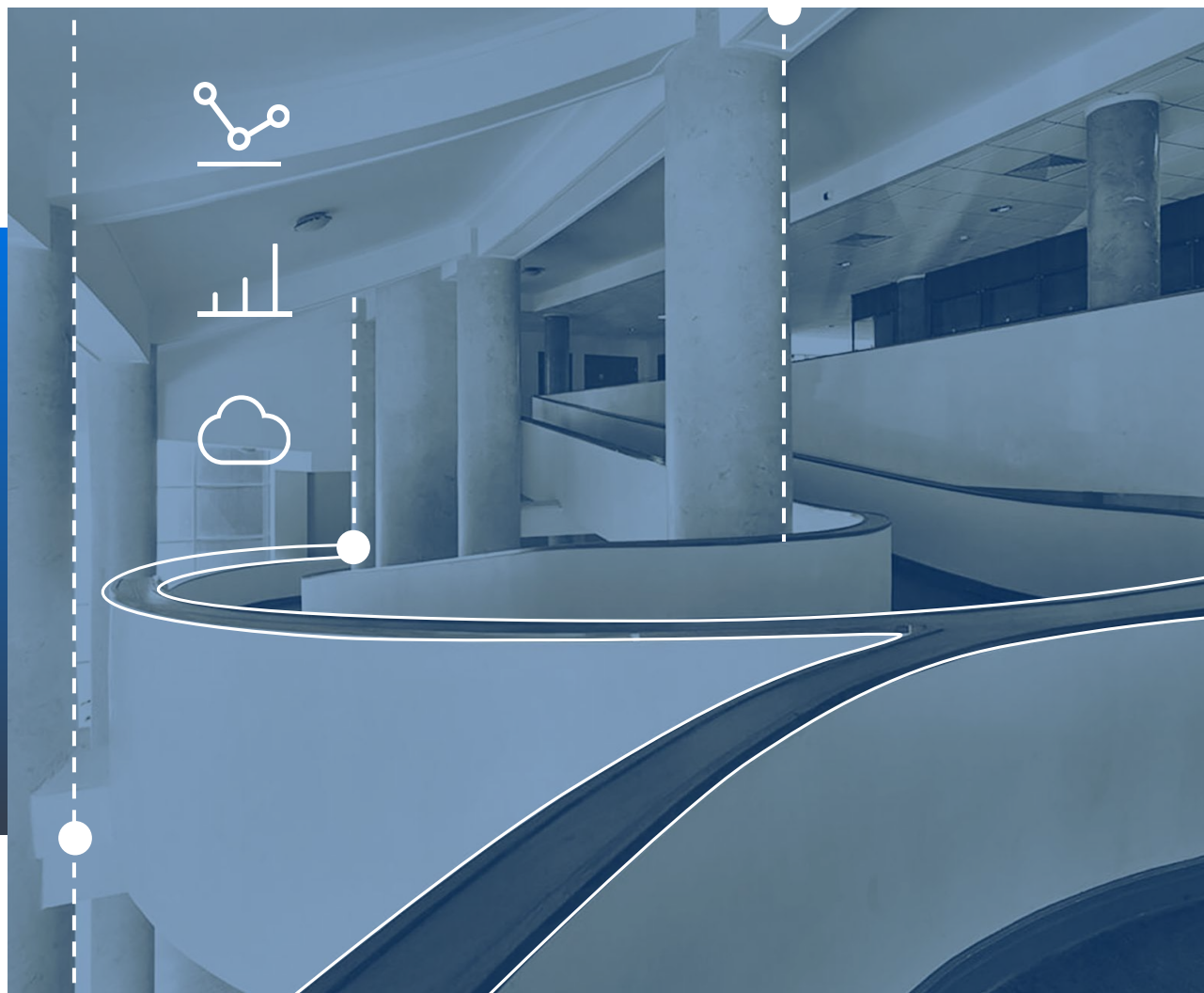
По **строке 13** указывается количество куриных яиц, полученных от кур-несушек, принадлежащих хозяйству. В эту строку не включаются яйца, купленные или полученные со стороны для инкубации и других целей.

В **строках 21 – 40** показывается фактическое поголовье сельскохозяйственных животных, имевшееся в хозяйстве на конец отчетного периода, независимо от того, где находится этот скот (в животноводческих помещениях, в отгоне на пастбищах и так далее).

Среднегодовое поголовье рассчитывается из 24 дат (на начало и конец каждого месяца) как среднее хронологическое:

$$\frac{1/\text{I-2020 г.} + 2 \times 1/\text{II} \dots + 2 \times 1/\text{XII} + 1/\text{I-2021 г.}}{24} = \text{среднегодовое поголовье за 2022 г.}$$

В **строках 50 – 61** приводятся данные о реализации продукции животноводства собственного производства как на своей территории, так и за ее пределами, по всем каналам сбыта: перерабатывающим организациям и организациям оптовой торговли (консервные заводы, мясокомбинаты, молокозаводы, маслобойни, сепараторные пункты, перерабатывающие подразделения сельхозорганизаций), потребительской кооперации, на рынке; учитывается также продукция, подаренная, отданная в оплату за услуги, в оплату труда наемным работникам.



Распространенные ошибки при заполнении форм





✓Производство скота и птицы (на убой в живом весе), сбор продукции растениеводства и реализация указывается в центнерах.

✓Естественные сенокосы это природные сенокосы.

✓Многолетние травы это посевные растения, возделываемые для использования на корм скоту в виде сена или зеленой массы.

✓Чистым паром называют паровое поле, свободное от возделываемых сельскохозяйственных культур в течение вегетационного периода.

✓Данные об объемах реализации основных продуктов растениеводства собственного производства складываются из количества фактически реализованной продукции (в физическом весе) с начала отчетного года к моменту предоставления формы статистической отчетности и количества продукции, которое, по оценке, может быть реализовано до конца года.

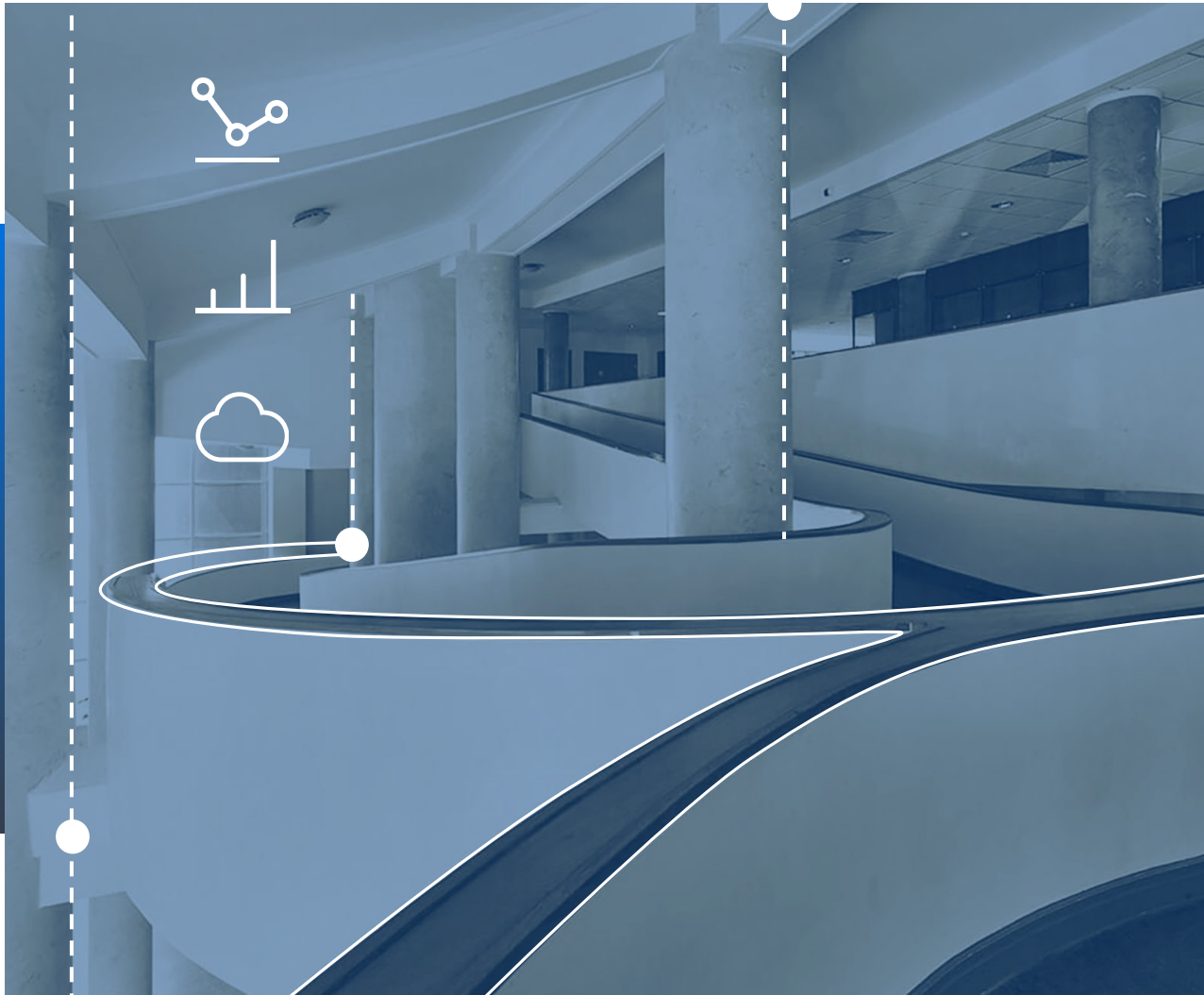


✓Производство скота и птицы (на убой в живом весе), сбор продукции растениеводства и реализация указывается в тоннах, килограммах, литрах.

✓Естественные сенокосы это посевные растения, возделываемые для использования на корм скоту в виде сена или зеленой массы.

✓Не указывать чистые пары.

✓Не ставить реализацию.



Административная ответственность



ПРИВЛЕЧЕНИЕ К АДМИНИСТРАТИВНОЙ ОТВЕТСТВЕННОСТИ

Непредоставление субъектами официального статистического учета первичных статистических данных в установленном порядке или несвоевременное предоставление этих данных, либо предоставление недостоверных первичных статистических данных влечет наложение административного штрафа в соответствии со статьей 13.19 Кодекса Российской Федерации об административных правонарушениях:

- на должностные лица в размере от 10 тысяч до 20 тысяч рублей,
- на юридические лица – от 20 тысяч до 70 тысяч рублей.

